



**MINISTÈRE
DE L'ÉDUCATION
NATIONALE
ET DE LA JEUNESSE**

Liberté

Égalité

Fraternité



MINISTÈRE
DE L'ÉDUCATION
NATIONALE
ET DE LA JEUNESSE

*Liberté
Égalité
Fraternité*

ÉVALUATIONS NATIONALES *REPÈRES* CP, CE1 ET CM1

Septembre 2023

Sommaire

1. Les objectifs des différentes opérations d'évaluation
2. Le calendrier général
3. L'organisation des passations
4. La préparation des passations
5. La conception des évaluations
6. Les adaptations
7. Le contenu des évaluations CP, CE1 et CM1
8. L'information à destination des parents
9. Les restitutions
10. L'accompagnement des enseignants pour l'action pédagogique
11. La démarche qualité
12. Les publications



« **Début de CP** » : des repères permettant aux enseignants de disposer d'un panorama à l'entrée en CP. Il s'agit de bien apprécier, d'un point de vue individuel et collectif, les acquis qui permettront d'ancrer les apprentissages de CP en début d'année.

« **Point d'étape CP** » : un bilan à mi- année scolaire pour apprécier la progression des élèves, dans les domaines de la lecture, de l'écriture et de la numération.

« **Début de CE1** » : des repères permettant aux enseignants de disposer d'un bilan à l'entrée en CE1 sur les compétences liées à la lecture, l'écriture et la numération. Il s'agit d'une aide à l'organisation des apprentissages de l'année de CE1.

« **Début de CM1** » : des repères permettant aux enseignants de disposer d'un bilan à l'entrée en CM1 sur les compétences liées à la lecture, l'écriture, l'étude de la langue et la numération. Il s'agit d'une aide à l'organisation des apprentissages de l'année de CM1.

- **Passation** des épreuves du **11 au 22 septembre 2023**
- **Saisie** (via le portail evaluations-reperes.fr) du **12 septembre au 29 septembre 2023**
- Mise à disposition des résultats dès la fin de la saisie sur portail (sous 48h maximum à l'issue de la demande de calculs de scores) pour le CP et le CE1
- Mise à disposition des résultats à partir du 25 septembre pour le CM1.
- **Téléchargement des résultats jusqu'au 29 septembre 2023**

- Passation sur un seul cahier papier à chaque niveau, en autant de temps distincts que de séquences.

En CP

- Les élèves passent 3 séquences de 8 à 12 minutes en français et 2 séquences de 10 à 12 minutes en mathématiques.

En CE1

- Les élèves passent 2 séquences collectives de 12 et 13 minutes et 2 exercices individuels d'une minute en français, et 2 séquences de 13 et 15 minutes en mathématiques.

En CM1

- Les élèves passent 2 séquences collectives de 30 et 23 minutes et 1 exercice individuel d'une minute en français, et 2 séquences de 27 et 26 minutes en mathématiques.

Livraison des cahiers d'évaluation et des guides de passation dans les écoles entre le 30 août et le 8 septembre 2023.

Sur eduscol.education.fr :

- Cahiers des élèves et guides des professeurs
- Versions adaptées des cahiers et des guides à destination des élèves à besoins particuliers
- Exemples de modalités de passation sous forme de vidéos
- Capsules vidéos en LSF (Langue des Signes Française) et en LfPC (Langue française Parlée Complétée)
- Guides des scores CP, CE1 et CM1
- Fiches intervention pour l'accompagnement des élèves
- Diaporama de présentation du dispositif
- Guide pour l'accès directeur au portail de saisie et de restitution
- Guide pour l'accès enseignant au portail de saisie et de restitution
- Information à destination des parents d'élèves sur le traitement des données personnelles

Sur [education.gouv.fr](https://www.education.gouv.fr) :

- Infographies à destination des parents d'élèves
- Fiches descriptives des exercices (<http://www.education.gouv.fr/evaluations-fiches>)

- Travail entre le conseil scientifique de l'éducation nationale (CSEN), la Depp, des équipes de chercheurs, la Dgesco, et l'IGÉSR
- Conception des exercices par des groupes experts (enseignants, maîtres formateurs, CPC, IEN) selon les processus DEPP en collaboration avec le CSEN et l'IGÉSR
- Expérimentation et standardisation
- Retour des enseignants expérimentateurs

- Trois cahiers adaptés :
 - un cahier adapté au plus grand nombre de besoins et qui sert de base à tous les cahiers adaptés ;
 - un cahier à destination des élèves sourds codant ou signant ;
 - un cahier à destination des élèves non-voyants.
- Les guides du professeur présentant :
 - des consignes de passation adaptées pour que la compréhension ne soit pas un obstacle à la passation (Facile À Lire et à Comprendre) ;
 - des conseils de passation qui engagent à garantir un bien-être physique et psychique de tous les élèves au moment de la passation.
- Le maintien des outils compensation, mis en œuvre dans le cadre des PAP et PPS, doit être garanti.
- **Des cahiers adaptés ont été commandés par chaque académie. Pour toute demande de cahiers et guides adaptés, les directeurs et directrices doivent quantifier et qualifier les besoins (adaptés standards, sourds et malentendants, non voyants), puis s'adresser à leur IEN.**

CP – FRANÇAIS

Nombre d'exercices	11 exercices (passation collective)
Nombre de séquences	3 séquences
Domaines	<ul style="list-style-type: none">• Langage oral• Lecture et compréhension de l'écrit
Champs	<ul style="list-style-type: none">• Ecouter pour comprendre des messages oraux ou des textes lus par un adulte• Identifier des mots de manière de plus en plus aisée
Compétences	<ul style="list-style-type: none">• Repérer et mémoriser des informations importantes. Les relier entre elles pour leur donner du sens• Mémoriser le vocabulaire entendu dans les textes• Savoir discriminer de manière visuelle et connaître le nom des lettres• Savoir discriminer de manière auditive et savoir analyser les constituants des mots - conscience phonologique

CP – MATHÉMATIQUES

Nombre d'exercices	8 exercices (passation collective)
Nombre de séquences	2 séquences
Domaines	<ul style="list-style-type: none"> • Nombres et calculs • Espace et géométrie
Champs	<ul style="list-style-type: none"> • Nommer, lire, écrire et représenter des nombres entiers • Résoudre des problèmes en utilisant des nombres entiers et le calcul • Comprendre et utiliser des nombres entiers pour dénombrer, ordonner, repérer, comparer • Reconnaître, nommer, décrire, reproduire, construire quelques figures géométriques
Compétences	<ul style="list-style-type: none"> • Utiliser diverses représentations des nombres • Résoudre des problèmes [...] conduisant à utiliser les quatre opérations • Dénombrer, constituer et comparer des collections en les organisant • Reproduire [...] des assemblages de figures planes • Associer un nombre entier à une position [...] ainsi qu'à la distance de ce point à l'origine

CE1 – FRANÇAIS

Nombre d'exercices	7 exercices (passation collective) 2 exercices (passation individuelle)
Nombre de séquences	2 séquences + 2 exercices individuels
Domaines	<ul style="list-style-type: none">• Langage oral• Lecture et compréhension de l'écrit• Etude de la langue
Champs	<ul style="list-style-type: none">• Ecouter pour comprendre des messages oraux ou des textes lus par un adulte• Comprendre un texte et contrôler sa compréhension• De l'oral à l'écrit• Identifier des mots de manière de plus en plus aisée• Lire à voix haute
Compétences	<ul style="list-style-type: none">• Savoir mobiliser la compétence de décodage• Connaître les correspondances graphophonologiques• Mémoriser le vocabulaire entendu dans les textes• Savoir décoder et comprendre un texte

CE1 – MATHÉMATIQUES

Nombre d'exercices	8 exercices (passation collective)
Nombre de séquences	2 séquences
Domaines	<ul style="list-style-type: none"> • Nombres et calculs • Espace et géométrie
Champs	<ul style="list-style-type: none"> • Nommer, lire, écrire et représenter des nombres entiers • Résoudre des problèmes en utilisant des nombres entiers et le calcul • Calculer avec des nombres entiers • Reconnaître, nommer, décrire, reproduire, construire quelques figures géométriques
Compétences	<ul style="list-style-type: none"> • Résoudre des problèmes [...] conduisant à utiliser les quatre opérations • Traiter à l'oral et à l'écrit des calculs relevant des quatre opérations • Reproduire [...] des assemblages de figures planes • Associer un nombre entier à une position [...] ainsi qu'à la distance de ce point à l'origine


CM1 – FRANÇAIS

Nombre d'exercices	14 exercices (passation collective) 1 exercice (passation individuelle)
Nombre de séquences	2 séquences + 1 exercice individuel
Domaines	<ul style="list-style-type: none"> Langage oral Lecture et compréhension de l'écrit Etude de la langue
Champs	<ul style="list-style-type: none"> Ecouter pour comprendre des messages oraux ou des textes lus par un adulte Comprendre un texte et contrôler sa compréhension Passer de l'oral à l'écrit Maîtriser l'orthographe grammaticale de base Se repérer dans la phrase simple Savoir trouver des synonymes Savoir trouver des mots de la même famille Lire à voix haute
Compétences	<ul style="list-style-type: none"> Repérer et mémoriser des informations importantes. Les relier entre elles pour leur donner du sens. Comprendre un texte lu seul(e). Connaître les correspondances graphologiques. Mémoriser l'orthographe du lexique le plus employé. Mémoriser les principaux mots invariables. Identifier la relation sujet – verbe Utiliser des marques d'accord pour les noms et adjectifs épithètes Reconnaître les principaux constituants de la phrase Savoir trouver des synonymes et des mots de la même famille lexicale Savoir décoder un texte

CM1 – MATHÉMATIQUES

Nombre d'exercices	8 exercices (passation collective)
Nombre de séquences	2 séquences
Domaines	<ul style="list-style-type: none">• Nombres et calculs
Champs	<ul style="list-style-type: none">• Nommer, lire, écrire et représenter des nombres entiers• Résoudre des problèmes en utilisant des nombres entiers et le calcul• Calculer avec des nombres entiers
Compétences	<ul style="list-style-type: none">• Utiliser diverses représentations des nombres• Associer un nombre entier à une position [...] ainsi qu'à la distance de ce point à l'origine• Résoudre des problèmes [...] conduisant à utiliser les quatre opérations• Mettre en œuvre un algorithme de calcul posé• Mémoriser des faits numériques et des procédures

- Une information sur le cadre du traitement des données du dispositif des évaluations **Repères**


MINISTÈRE
DE L'ÉDUCATION
NATIONALE
ET DE LA JEUNESSE
*Liberté
Égalité
Fraternité*

**Direction de l'évaluation,
de la prospective
et de la performance**

**Mentions informatives relatives au traitement de données à caractère personnel des
évaluations nationales à destination des représentants légaux des élèves de CP, CE1 et CM1.**

Le ministère de l'Éducation nationale et de la Jeunesse organise des évaluations standardisées des élèves à différents niveaux de leur scolarité : CP, CE1, CM1, sixième, quatrième, seconde et première année de CAP : <http://www.education.gouv.fr/cid132391/>

Pour les classes de CP, de CE1 et de CM1, l'évaluation des élèves (en début de CP, milieu de CP, début de CE1 et début de CM1 dans les domaines du français et des mathématiques) permet aux équipes pédagogiques de disposer d'un point sur les compétences de chaque élève et de favoriser l'élaboration de dispositifs pédagogiques adaptés aux besoins des élèves.

Les résultats de votre enfant vous seront remis et commentés par l'école.
Cette évaluation constitue un traitement de données à caractère personnel mis en œuvre sous la responsabilité du ministre de l'éducation nationale et de la jeunesse (110 Rue de Grenelle 75007 Paris) pour l'exécution d'une mission d'intérêt public au sens de e) de l'article 6 du règlement général (UE) 2016/679 du Parlement européen et du Conseil du 27 avril 2016 sur la protection des données (RGPD).

Le ministère de l'éducation nationale et de la jeunesse s'engage à traiter les données à caractère personnel dans le respect de la loi n°78-17 du 6 janvier 1978 modifiée relative à l'informatique, aux fichiers et aux libertés et du RGPD.

Les destinataires des données à caractère personnel contenues dans ce traitement sont, dans les limites du besoin d'en connaître, les agents habilités au sein de la DEPP, les directeurs d'écoles et enseignants des classes, les chercheurs et organismes de recherches ayant conclu une convention avec le ministère ainsi que les sous-traitants du ministère de l'éducation nationale et de la jeunesse en charge de l'hébergement des données.

Les données collectées dans le cadre de ce traitement sont conservées sous une forme identifiable pendant 5 ans.

Toutes les informations juridiques en rapport avec cette évaluation sont disponibles sur la page web du ministère : <http://www.education.gouv.fr/cid132391/> , mais également les travaux publiés à partir de ces données sur la page : <https://www.education.gouv.fr/les-evaluations-nationales-exhaustives-307627>

- Une infographie pour présenter le dispositif aux parents d'élèves en début d'année scolaire (affiche)
- Pour les CP
- Pour les CE1
- Pour les CM1

DES REPÈRES DE DÉBUT D'ANNÉE AU CP

QUI ? Tous les élèves de CP

QUAND ? En septembre

POURQUOI ? Aider les enseignants à choisir la démarche adaptée à la réussite de chaque élève

COMMENT ? Sur un cahier d'exercices adapté aux besoins de chaque élève

La passation se déroule en 3 séances non consécutives

FRANÇAIS

3 séances de 10 minutes*

- Reconnaître des sons
- Comprendre des mots, des phrases, des textes à l'oral
- Identifier des lettres de l'alphabet

MATHÉMATIQUES

2 séances de 11 minutes*

- Connaître et utiliser les nombres jusqu'à 10
- Identifier des formes
- Résoudre des problèmes

* Temps de travail effectif de l'élève

Correction

Le professeur saisit les réponses de chaque élève dans une application. La correction est automatisée.

Résultats

Le professeur dispose d'un bilan individuel pour chaque élève et adapte son enseignement. Les résultats de votre enfant vous sont communiqués.

ET APRÈS ?

Un point d'échange est prévu en début de CP pour apprécier la progression de chaque élève.

MEN - Juin 2023

DES REPÈRES DE DÉBUT D'ANNÉE AU CE1

QUI ? Tous les élèves de CE1

QUAND ? En septembre

POURQUOI ? Permettre aux enseignants de mieux répondre aux besoins des élèves.

COMMENT ? Sur un cahier d'exercices adapté aux besoins de chaque élève

La passation se compose de 4 séances non consécutives et de 2 épreuves individuelles

FRANÇAIS

2 séances collectives de 12 minutes et 2 épreuves individuelles d'1 minute*

- Comprendre des mots et des phrases à l'oral
- Comprendre des phrases et des textes à l'écrit
- Lire à voix haute
- Écrire des mots

MATHÉMATIQUES

2 séances de 13 à 15 minutes*

- Connaître et utiliser les nombres jusqu'à 100
- Calculer en ligne et mentalement
- Résoudre des problèmes
- Accorder le sujet, le verbe et le groupe nominal
- Identifier des formes

* Temps de travail effectif de l'élève

Correction

Les réponses des élèves sont saisies dans une application par le professeur. La correction est automatisée.

Résultats

Le professeur dispose d'un bilan individuel pour chaque élève et adapte son enseignement. Les résultats de votre enfant vous sont communiqués.

Accompagnement

Le professeur adapte son enseignement :

- travail en petit groupe ou aide individualisée
- pendant la classe ou en dehors*

* avec l'accord des parents

MEN - Juin 2023

DES REPÈRES DE DÉBUT D'ANNÉE AU CM1

QUI ? Tous les élèves de CM1

QUAND ? En septembre

POURQUOI ? Permettre aux enseignants de mieux répondre aux besoins des élèves

COMMENT ? Sur un cahier d'exercices adapté aux besoins de chaque élève

La passation se compose de 5 séances non consécutives et d'1 épreuve individuelle

FRANÇAIS

3 séances collectives de 23 à 30 minutes et 1 épreuve individuelle d'1 minute*

- Comprendre des textes à l'oral
- Comprendre un texte à l'écrit
- Lire à voix haute
- Écrire des mots
- Accorder le sujet, le verbe et le groupe nominal
- Repérer le sujet et le verbe
- Savoir trouver des synonymes et des mots de la même famille

MATHÉMATIQUES

2 séances de 25 à 29 minutes*

- Écrire et représenter les nombres jusqu'à 10 000
- Calculer en ligne et mentalement
- Poser et calculer
- Résoudre des problèmes par le calcul

* Temps de travail effectif de l'élève

Correction

Les réponses des élèves sont saisies dans une application par le professeur. La correction est automatisée.

Résultats

Le professeur dispose d'un bilan individuel pour chaque élève et adapte son enseignement. Les résultats de votre enfant vous sont communiqués.

Accompagnement

Le professeur adapte son enseignement :

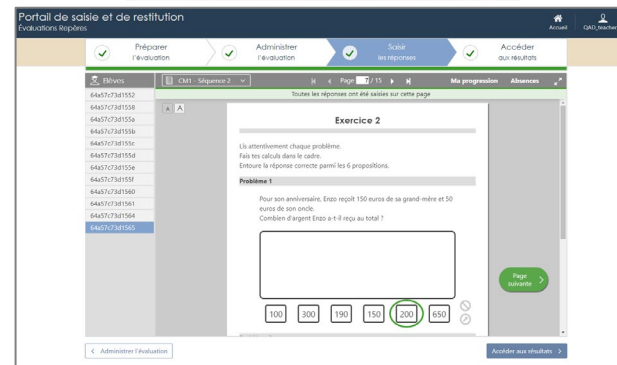
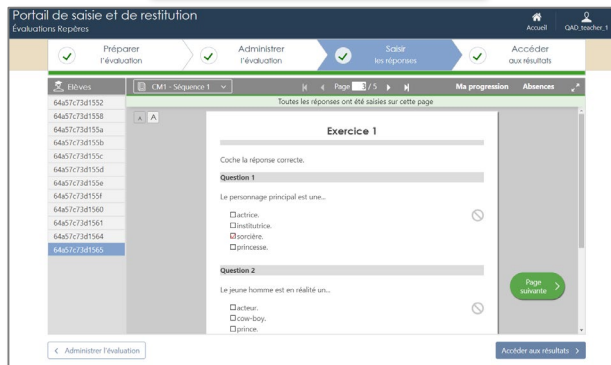
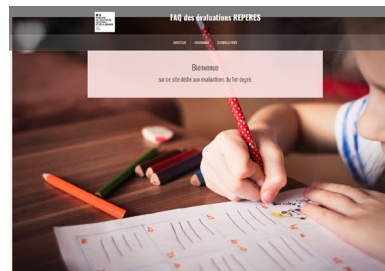
- travail en petit groupe ou aide individualisée
- pendant la classe ou en dehors*

* avec l'accord des parents

MEN - Juin 2023

LE PORTAIL DE SAISIE ET DE RESTITUTION

Saisie des réponses des élèves dès le début de la campagne à l'adresse <https://evaluations-reperes.fr/>



- **Pour les enseignants :**

- Une présentation en arborescence des différents domaines testés avec la liste nominative des élèves dont les résultats se situent en deçà du premier ou du deuxième seuil. Ce document est destiné aux seuls enseignants de la classe.
- Des tableaux de bord par discipline téléchargeables pour l'aide à l'analyse des résultats individuels ou de la classe :
 - positionnement des élèves dans les groupes;
 - scores des élèves par compétence;
 - résultats détaillés des élèves pour chaque exercice.
- Un guide des scores par niveau, qui indique, pour chaque type d'exercice, sa consigne, une justification didactique, le nombre d'items passés, les critères de réussite, la tâche de l'élève, le niveau auquel ont été fixés les deux seuils, les difficultés généralement rencontrées par les élèves et une caractérisation des groupes.

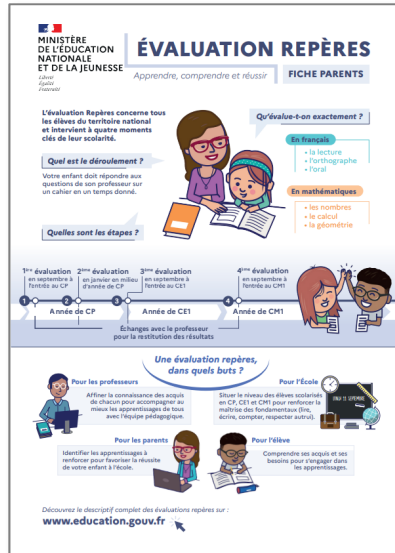
- **Pour les parents :**

- Des fiches individuelles explicitant le contexte et l'objectif de l'évaluation et détaillant les résultats de leur enfant.
- Des fiches descriptives des exercices, destinées à favoriser la lisibilité des contenus des évaluations.

DOCUMENTS DE RESTITUTION À DESTINATION DES PARENTS

Une fiche de présentation du dispositif des évaluations **Repères**

Une fiche de positionnement de l'élève par discipline (français / mathématiques) en fonction des seuils



MINISTÈRE DE L'ÉDUCATION NATIONALE ET DE LA JEUNESSE
 Apprendre, comprendre et réussir
FICHE PARENTS

L'évaluation Repères concerne tous les élèves du territoire national et intervient à quatre moments clés de leur scolarité.

Quel est le déroulement ?
 Votre enfant doit répondre aux questions de son professeur sur un cahier en un temps donné.

Quelles sont les étapes ?

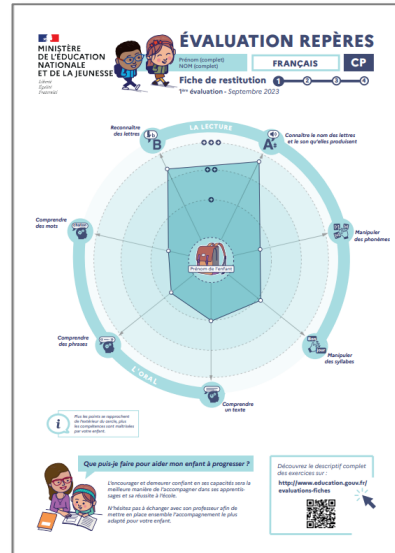
1^{re} évaluation en septembre à l'entrée au CP
 2^{me} évaluation en janvier de l'année de CP
 3^{me} évaluation en septembre à l'entrée au CE1
 4^{me} évaluation en septembre à l'entrée au CE2

Échanges avec le professeur pour la restitution des résultats

Une évaluation repères, dans quels buts ?

- Pour les professeurs** : Affiner la connaissance des acquis de chacun pour accompagner au mieux les apprentissages de tous avec l'appui pédagogique.
- Pour l'école** : S'assurer le niveau des élèves scolarisés en CP, CE1 et CE2 pour renforcer la maîtrise des fondamentaux (lire, écrire, compter, respecter autrui).
- Pour les parents** : Identifier les apprentissages à renforcer pour favoriser la réussite de votre enfant à l'école.
- Pour l'élève** : Comprendre ses acquis et ses besoins pour s'engager dans les apprentissages.

Découvrez le descriptif complet des évaluations repères sur : www.education.gouv.fr



MINISTÈRE DE L'ÉDUCATION NATIONALE ET DE LA JEUNESSE
 Prénoms (surnom) : [] []
FRANÇAIS CP
 Fiche de restitution
 1^{re} évaluation - Septembre 2023

LA LECTURE

- Reconnaitre des lettres
- Consulte le nom des lettres et le son qu'elles produisent
- Comprendre des mots
- Comprendre des phrases
- Comprendre un texte

L'ORAL

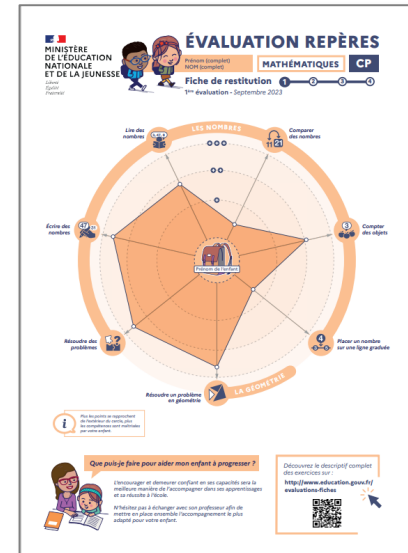
- Participer au dialogue
- Participer aux échanges

Que puis-je faire pour aider mon enfant à progresser ?

Encourager et demeurer confiant en ses capacités sans la meilleure maîtrise de l'accompagnement dans ses apprentissages et sa réussite à l'école.

N'hésitez pas à échanger avec son professeur afin de mettre en place éventuellement l'accompagnement le plus adapté pour votre enfant.

Découvrez le descriptif complet des exercices sur : <http://www.education.gouv.fr/evaluations-fiches>



MINISTÈRE DE L'ÉDUCATION NATIONALE ET DE LA JEUNESSE
 Prénoms (surnom) : [] []
MATHÉMATIQUES CP
 Fiche de restitution
 1^{re} évaluation - Septembre 2023

LES NOMBRES

- Lire des nombres
- Compter des nombres
- Compter des objets
- Placer un nombre sur une ligne graduée
- Résoudre un problème de géométrie
- Résoudre des problèmes
- Écrire des nombres

LA GÉOMÉTRIE

Que puis-je faire pour aider mon enfant à progresser ?

Encourager et demeurer confiant en ses capacités sans la meilleure maîtrise de l'accompagnement dans ses apprentissages et sa réussite à l'école.

N'hésitez pas à échanger avec son professeur afin de mettre en place éventuellement l'accompagnement le plus adapté pour votre enfant.

Découvrez le descriptif complet des exercices sur : <http://www.education.gouv.fr/evaluations-fiches>

DOCUMENTS DE RESTITUTION À DESTINATION DES PARENTS

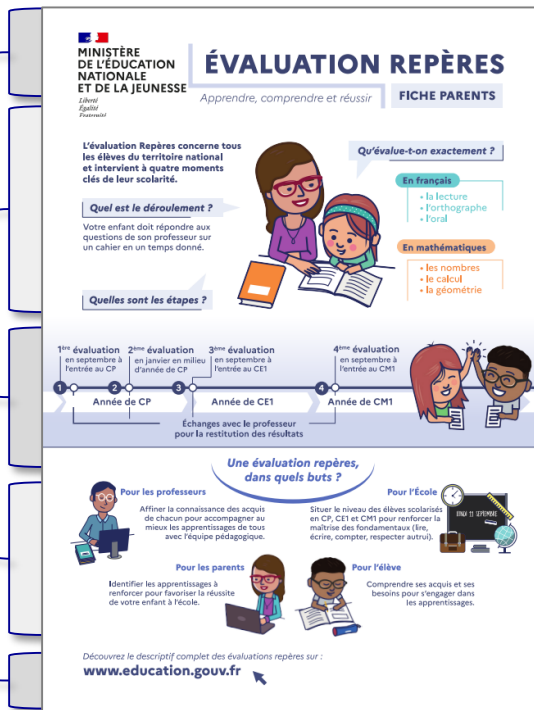
Entête : titre du document

Volet 1 : Qu'est ce que c'est ? Les questions des parents

Volet 2 : Comment ?
Comprendre et voir l'ensemble du processus d'évaluation

Volet 3 : Pourquoi ?
Comprendre les objectifs de l'évaluation repère

Pied : liens et logos



MINISTÈRE DE L'ÉDUCATION NATIONALE ET DE LA JEUNESSE
Liberté Égalité Fraternité

ÉVALUATION REPÈRES

Apprendre, comprendre et réussir **FICHE PARENTS**

L'évaluation Repères concerne tous les élèves du territoire national et intervient à quatre moments clés de leur scolarité.

Quel est le déroulement ?
 Votre enfant doit répondre aux questions de son professeur sur un cahier en un temps donné.

Quelles sont les étapes ?

1^{ère} évaluation en septembre à l'entrée au CP
 2^{ème} évaluation en janvier en milieu d'année de CP
 3^{ème} évaluation en septembre à l'entrée au CE1
 4^{ème} évaluation en septembre à l'entrée au CM1

Année de CP Année de CE1 Année de CM1

Échanges avec le professeur pour la restitution des résultats

Une évaluation repères, dans quels buts ?

Pour les professeurs
 Affiner la connaissance des acquis de chacun pour accompagner au mieux les apprentissages de tous avec l'équipe pédagogique.

Pour l'école
 Situer le niveau des élèves scolarisés en CP, CE1 et CM1 pour renforcer la maîtrise des fondamentaux (lire, écrire, compter, respecter autrui).

Pour les parents
 Identifier les apprentissages à renforcer pour favoriser la réussite de votre enfant à l'école.

Pour l'élève
 Comprendre ses acquis et ses besoins pour s'engager dans les apprentissages.

Découvrez le descriptif complet des évaluations repères sur : www.education.gouv.fr

Fiche de restitution pour les parents :
comprendre ce qui est évalué et dans quel but ?

Les deux partis pris forts pour la conception du document ont été :

- Se centrer sur les questionnements et les préoccupations des parents
- Articuler l'information autour de 3 volets principaux

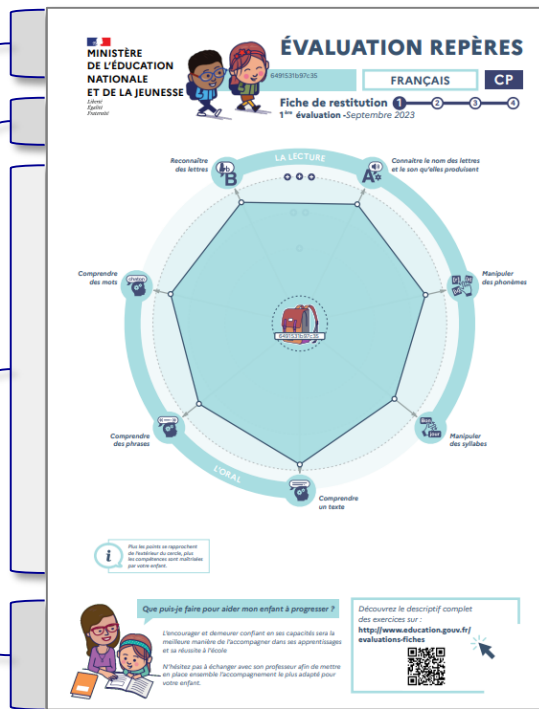
DOCUMENTS DE RESTITUTION À DESTINATION DES PARENTS

Entête et graphisme :
titre du document et
réutilisation de la charte
graphique du ministère

Illustration :
Réutilisation de la charte
graphique des évaluations
Repères

**Modélisation des
compétences :**
Visualisation radar pour
une vue d'ensemble

Que faire : Encourager
l'implication des parents



Repérage :
Elève, niveau, évaluation,
matière

Niveau :
/ + / ++ / +++ / pour
symboliser la montée en
compétence

Famille de compétences :
Regroupement des
compétences par familles

**QR code renvoyant vers
les fiches descriptives des
exercices**
(<http://www.education.gouv.fr/evaluations-fiches>)

DES COMPÉTENCES ILLUSTRÉES PAR DES PICTOGRAMMES

Cette planche peut être utilisée pour expliciter aux parents les compétences évaluées en français

FRANÇAIS



Lire à voix
haute des mots



Écrire
des syllabes



Reconnaître
des lettres



Comprendre
des mots



Lire à voix
haute un
texte



Écrire
des mots



Comparer
des lettres



Comprendre
des phrases



Comprendre des
phrases lues seul



Manipuler des
phonèmes



Connaître le nom
des lettres et le
son qu'elles
produisent



Comprendre
un texte



Comprendre un
texte lu seul



Manipuler
des syllabes

DES COMPÉTENCES ILLUSTRÉES PAR DES PICTOGRAMMES

Cette planche peut être utilisée pour expliciter aux parents les compétences évaluées en français

FRANÇAIS



Accorder le sujet
et le verbe



Accorder le nom
et l'adjectif



Repérer le sujet
et le verbe



Reconnaître des
mots de la même
famille



Reconnaître des
synonymes

DES COMPÉTENCES ILLUSTRÉES PAR DES PICTOGRAMMES

Cette planche peut être utilisée pour expliciter aux parents les compétences évaluées en mathématiques

MATHÉMATIQUES



Lire des
nombres



Comparer
des nombres



Calculer
mentalement



Poser et
calculer



Écrire des
nombres



Placer un nombre sur
une ligne graduée



Additionner



Calculer
rapidement



Représenter
des nombres



Résoudre
des problèmes



Soustraire



Connaître les
tables de
multiplication




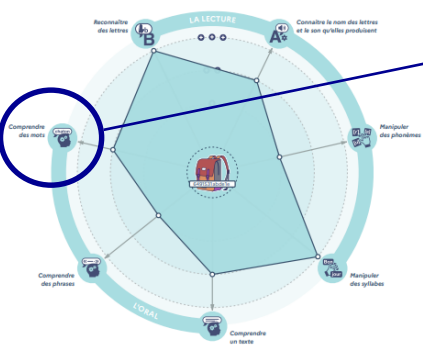
Compter
des objets



Résoudre un
problème en
géométrie

DES FICHES À DESTINATION DES PARENTS



ÉVALUATION REPÈRES
 1^{ère} Évaluation - Septembre 2023
 FRANÇAIS CP
 Fiche de restitution




Découvrez le descriptif complet des exercices sur : <http://www.education.gouv.fr/evaluations-fiches>

Que puis-je faire pour aider mon enfant à progresser ?
 L'encourager et demeurer confiant en ses capacités sera la meilleure manière de l'accompagner dans ses apprentissages et sa réussite à l'école.
 N'hésitez pas à échanger avec son professeur afin de mettre en place ensemble l'accompagnement le plus adapté pour votre enfant.

Exemple pour le français


ÉVALUATION REPÈRES
 1^{ère} Évaluation - Septembre 2023
 Comprendre des mots CP
 Fiche descriptive



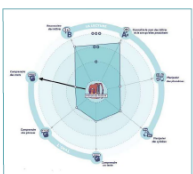
Consigne : Dans cet exercice, je vais vous dire un mot. Entourez l'image qui va avec ce mot.

Pourquoi cet exercice ?
 Le niveau de vocabulaire a une incidence sur la compréhension du langage oral et écrit. En début de CP, les élèves peuvent présenter des écarts importants. Plus la quantité de mots connus sera importante, plus l'élève sera capable de les lire et d'en comprendre le sens.

Cet exercice comporte 15 questions.

Lecture des résultats

- ⊕ entre 0 et 6 bonnes réponses
- ⊕⊕ entre 7 et 10 bonnes réponses
- ⊕⊕⊕ entre 11 et 15 bonnes réponses



Attentes de l'exercice
Langage

- Connaître le sens des mots et savoir trouver l'image qui s'y rapporte.
- Savoir distinguer les différences de sens (exemple : rire / sourire).
- Distinguer des mots phonétiquement proches (exemple : cacher / cocher).

Univers Culturels

- Effectuer des associations de sens (exemple : le bonhomme de neige fait référence au mot hiver).

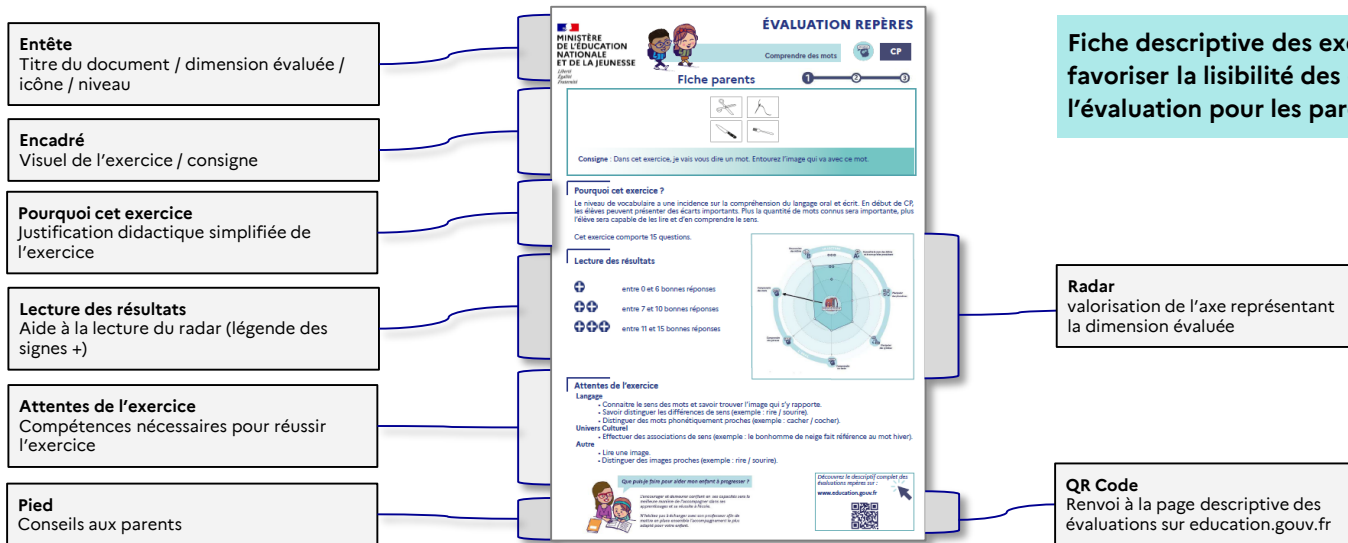
Autre

- Lire une image.
- Distinguer des images proches (exemple : rire / sourire).

Découvrez le descriptif complet des évaluations repères sur : www.education.gouv.fr

Que puis-je faire pour aider mon enfant à progresser ?
 L'encourager et demeurer confiant en ses capacités sera la meilleure manière de l'accompagner dans ses apprentissages et sa réussite à l'école.
 N'hésitez pas à échanger avec son professeur afin de mettre en place ensemble l'accompagnement le plus adapté pour votre enfant.

LA FICHE DESCRIPTIVE DES EXERCICES

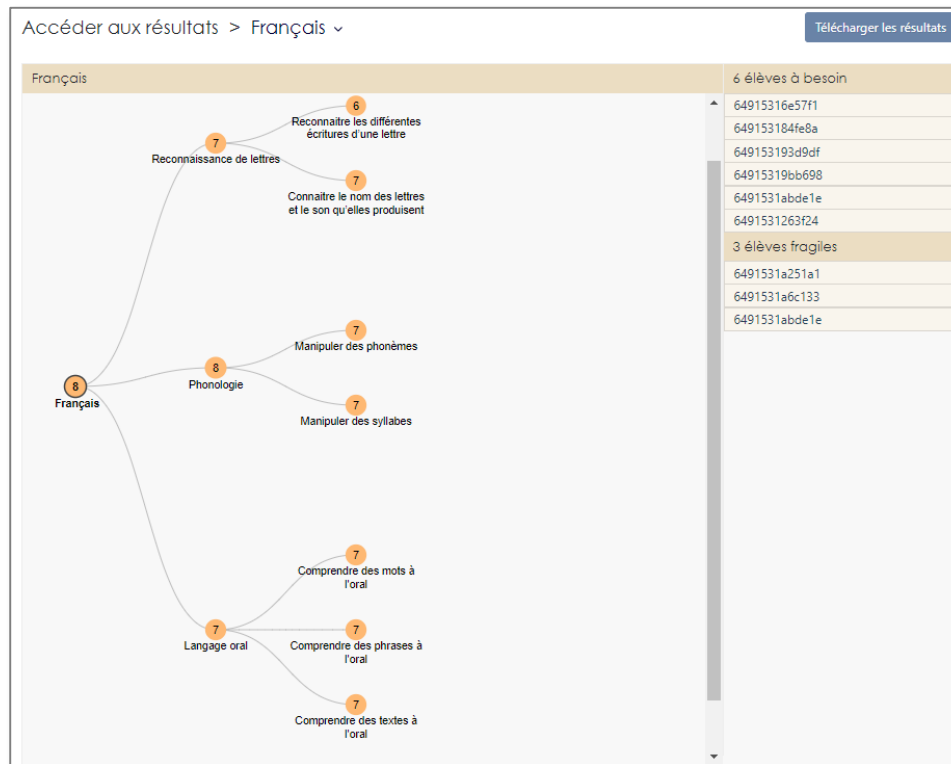


Fiche descriptive des exercices : favoriser la lisibilité des exercices de l'évaluation pour les parents d'élèves

Radars valorisation de l'axe représentant la dimension évaluée

QR Code Renvoi à la page descriptive des évaluations sur education.gouv.fr

L'ARBORESCENCE



LES TABLEAUX TÉLÉCHARGEABLES :

Des informations facilitant la lecture des tableaux téléchargeables



Codage	
ABS	absent
0	réponse erronée ou non réponse
1	réponse correcte

Précisions	
Absence	<p>Les passations étant réparties sur plusieurs séquences et plusieurs jours, il est possible qu'un élève soit absent lors de la passation de certaines séquences. Dans ce cas, il convient, dans la mesure du possible, d'organiser pour l'élève une séquence de rattrapage.</p> <p>Dans les onglets "Items_MATHÉMATIQUES" et "Items_FRANÇAIS", l'absence apparaît toujours codée "ABS".</p> <p>Dans les onglets "Scores_FRANÇAIS/MATHÉMATIQUES", l'absence peut être restituée de deux façons :</p> <ul style="list-style-type: none"> ▶ Lorsqu'un élève est absent à l'ensemble des items d'un même exercice, il est indiqué ABS pour cet exercice et n'obtient pas de score. ▶ Dans le cas d'un exercice réparti sur plusieurs séquences (Comprendre des textes lus seul(e), Résoudre des problèmes), un élève peut être absent à l'une des séquences. Dans ce cas précis, l'absence est comptabilisée comme non réponse. <p>Par exemple, pour la résolution de problèmes, 6 items constituent les deux exercices évaluant cette compétence. 3 items figurent dans l'exercice de la séquence 2 et 3 dans l'exercice de la séquence 4. Si un élève réussit les 3 items de l'exercice de résolution de problèmes de la séquence 2 et est absent à la séquence 4, son score sera de 3/6 ou 50 %.</p> <p>Votre vigilance est attirée sur le fait qu'une absence à l'une des séquences peut avoir une incidence sur l'affectation de l'élève dans les différents groupes.</p>

Aide à la lecture | Groupes_FRANÇAIS | CPF_Elèves_à_besoins | CPF_Groupe_fragile | Scores_FRANÇAIS | Items_FRANÇAIS

LES TABLEAUX TÉLÉCHARGEABLES :

le positionnement des élèves dans les groupes, par compétence

Compétences	Comprendre des textes à l'oral (textes lus par l'enseignant(e))	Reconnaitre les différentes écritures d'une lettre	Manipuler des syllabes	Comprendre des mots à l'oral (mots lus par l'enseignant(e))	Comprendre des phrases à l'oral (phrases lues par l'enseignant(e))	Connaitre le nom des lettres et le son qu'elles produisent	Manipuler des phonèmes
	séq 1 ex 1 p 1-2 séq 3 ex 10 p 35-36 séq 5 ex 17 p 59-60	séq 1 ex 2 p 3-6	séq 1 ex 3 p 7-8 séq 3 ex 11 p 37-38	séq 1 ex 4 p 9-16	séq 3 ex 12 p 39-46	séq 5 ex 16 p 57-58	séq 5 ex 18 p 61-62 séq 5 ex 19 p 63-64
Seuil 1 (Groupe à besoins)	3	2	5	6	6	2	2
Seuil 2 (Groupe fragile)	5	4	8	10	10	5	5
Elèves							
649152d2cab42	ABS	ABS	ABS	ABS	ABS	ABS	ABS
6491531263f24	Groupe satisfaisant	ABS	Groupe à besoins	ABS	Groupe satisfaisant	Groupe satisfaisant	Groupe satisfaisant
64915316e57f1	Groupe à besoins	Groupe à besoins	Groupe à besoins	Groupe à besoins	Groupe à besoins	Groupe à besoins	Groupe à besoins
649153184fe8a	Groupe à besoins	Groupe à besoins	Groupe à besoins	Groupe à besoins	Groupe à besoins	Groupe à besoins	Groupe à besoins
649153193d9df	Groupe à besoins	Groupe à besoins	Groupe à besoins	Groupe à besoins	Groupe à besoins	Groupe à besoins	Groupe à besoins
64915319bb698	Groupe à besoins	Groupe à besoins	Groupe à besoins	Groupe à besoins	Groupe à besoins	Groupe à besoins	Groupe à besoins
6491531a251a1	Groupe fragile	Groupe fragile	Groupe fragile	Groupe fragile	Groupe fragile	Groupe fragile	Groupe fragile
6491531a6c133	Groupe fragile	Groupe fragile	Groupe fragile	Groupe fragile	Groupe fragile	Groupe fragile	Groupe fragile
6491531abde1e	Groupe fragile	Groupe satisfaisant	Groupe satisfaisant	Groupe fragile	Groupe à besoins	Groupe fragile	Groupe à besoins
6491531b97c35	Groupe satisfaisant	Groupe satisfaisant	Groupe satisfaisant	Groupe satisfaisant	Groupe satisfaisant	Groupe satisfaisant	Groupe satisfaisant
6491531c56a98	Groupe satisfaisant	Groupe satisfaisant	Groupe satisfaisant	Groupe satisfaisant	Groupe satisfaisant	Groupe satisfaisant	Groupe satisfaisant
6491531cd48cc	Groupe satisfaisant	Groupe satisfaisant	Groupe satisfaisant	Groupe satisfaisant	Groupe satisfaisant	ABS	Groupe satisfaisant

LE GUIDE DES SCORES

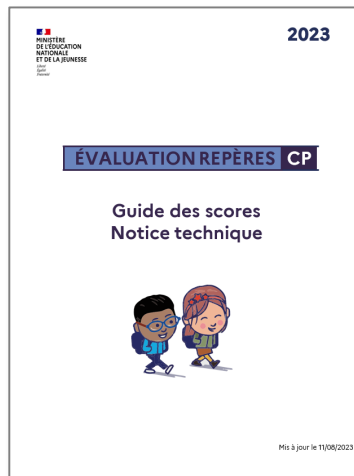
téléchargeable à partir du portail de saisie et de restitution et sur le site Eduscol

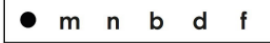

Pour chaque exercice, une page détaille :

- sa consigne ;
- une justification didactique ;
- le nombre d'items passés ;
- les critères de réussite ;
- la tâche de l'élève ;
- le niveau auquel ont été fixés les deux seuils ;
- les difficultés généralement rencontrées par les élèves ;
- une caractérisation des groupes.

La notice technique explicite :

- l'arborescence du portail de restitution ;
- les tableaux des résultats détaillés.



Connaître le nom des lettres et le son qu'elles produisent (séquence 5 - Exercice 16)				
				
CONSIGNE				
Je vais dire les 5 lettres de chaque ligne. Ensuite, je vais dire un mot. Écoutez-bien le son au début de ce mot. Entourez la lettre qui correspond à ce son.				
Pourquoi ce test ?				
Le principe de l'écriture alphabétique est de coder les consonnes et les voyelles du langage parlé (appelés « phonèmes ») par des lettres ou des groupes de lettres (appelés « graphèmes »). Bien entendre les sons du langage et parvenir à les mettre en relation avec les lettres écrites sont des compétences fondamentales pour apprendre à lire et à écrire.				
[Cf. Document EvalAide, p 13]				
Nombre d'items	Critère de réussite	Groupe sous le seuil 1 (à besoin)	Groupe entre les seuils 1 et 2 (fragile)	Groupe au-dessus du seuil 2
	Pour chaque item, isoler le phonème initial d'un mot monosyllabique et lui associer la graphie correspondante.	Seuil : Les élèves de ce groupe réussissent entre 0 et 2 items de cet exercice	Seuil : Les élèves de ce groupe réussissent entre 3 et 5 items de cet exercice.	Seuil : Les élèves de ce groupe réussissent entre 6 et 10 items de cet exercice.
Tâche de l'élève				
Entourer la lettre correspondant au son du premier phonème d'un mot dicté.				
Calcul des scores		Difficultés généralement rencontrées par les élèves		
1 point par bonne réponse		CONNAISSANCE DES LETTRES <ul style="list-style-type: none"> • L'élève confond les lettres visuellement (graphèmes proches ; exemples : b/d, p/q, b/p, b/q, d/p, a/q, m/n ...). CORRESPONDANCE phonie/graphie <ul style="list-style-type: none"> • L'élève ne connaît pas la lettre qui correspond au phonème. CONSCIENCE PHONOLOGIQUE <ul style="list-style-type: none"> • L'élève confond les lettres auditivement (phonèmes proches ; exemples : v/f, b/p, t/d, b/d, m/n ...). • L'élève ne réussit pas à isoler un phonème dans un mot énoncé. 		
10		Caractérisation des groupes : <ul style="list-style-type: none"> • Élèves à besoin : Le seuil 1 correspond généralement aux élèves qui identifient la correspondance entre un phonème et un graphème lorsqu'il n'y a aucune confusion phonémique ou visuelle possible. • Élèves fragiles : Le seuil 2 correspond généralement aux élèves qui identifient la correspondance entre un phonème et un graphème même si une autre lettre phonétiquement ou visuellement proche est proposée. • Au-delà du seuil 2, les élèves sont en mesure d'identifier la correspondance entre un phonème et un graphème même si une ou plusieurs lettres visuellement et/ou phonétiquement proches sont proposées. 		

LES RESSOURCES PÉDAGOGIQUES

Pour le CP et le CE1

- Mise en œuvre de l'objectif CP 100% réussite : <https://eduscol.education.fr/146/100-de-reussite-en-gs-cp-et-ce1>
- Je rentre au CP : <https://eduscol.education.fr/pid39448/je-rentre-au-cp.html>
- Le guide « Pour préparer l'apprentissage de la lecture et de l'écriture à l'école maternelle » :
https://cache.media.eduscol.education.fr/file/maternelle/41/4/Guide_phonologie_1172414.pdf
- Le guide « Pour enseigner la lecture et l'écriture au CP » : <https://eduscol.education.fr/document/1508/download>
- Le guide « Pour enseigner la lecture et l'écriture au CE1 » : <https://eduscol.education.fr/document/1509/download>
- Le guide « La grammaire du français du CP à la 6^e » : <https://eduscol.education.fr/document/45262/download>
- Le guide « Pour enseigner le vocabulaire à l'école maternelle » : <https://eduscol.education.fr/document/299/download>
- Le guide « Pour enseigner les nombres, le calcul et la résolution de problèmes au CP » :
<https://eduscol.education.fr/document/3738/download>

- Programmes pour le cycle 2 : <https://eduscol.education.fr/84/j-enseigne-au-cycle-2>
- Les repères annuels de progression au cycle 2 : <https://eduscol.education.fr/document/13966/download>
- Les repères annuels de progression et attendus de fin d'année du CP à la 3^e : <https://eduscol.education.fr/cid152614/attendus-fin-annee-reperes-annuels-progression-la.html>

LES RESSOURCES PÉDAGOGIQUES

Pour le CM1

- Le guide « La compréhension au cours moyen » : <https://eduscol.education.fr/document/33593/download>
- Le guide « La grammaire du français du CP à la 6^e » : <https://eduscol.education.fr/document/45262/download>
- Le guide « La grammaire du français – Terminologie grammaticale » : <https://eduscol.education.fr/document/1872/download>
- Le guide « La résolution de problèmes mathématiques au cours moyen » : <https://eduscol.education.fr/document/32206/download>

Pour le CP, CE1 et CM1 :

- Un guide des scores, qui indique, pour chaque type d'exercice, sa consigne, une justification didactique, le nombre d'items passés, les critères de réussite, la tâche de l'élève, le niveau auquel ont été fixés les deux seuils, les difficultés généralement rencontrées par les élèves et une caractérisation des groupes.
- Des « fiches intervention » destinées aux enseignants proposent des pistes d'analyse des résultats et de travail avec les élèves.
 - Pour le CP : <https://eduscol.education.fr/2295/evaluations-des-acquis-et-besoins-des-eleves-au-cp>
 - Pour le CE1 : <https://eduscol.education.fr/2298/evaluations-des-acquis-et-besoins-des-eleves-au-ce1>
 - Pour le CM1 : <https://eduscol.education.fr/3833/evaluations-des-acquis-et-besoins-des-eleves-au-cm1>

- Les résultats des évaluations sont un point d'appui pour mener, au niveau des équipes d'école, une réflexion sur leur action pédagogique et les modalités d'enseignement qui favorisent les apprentissages fondamentaux des élèves.
- C'est aussi un moyen de pilotage pour les Inspecteurs de l'éducation nationale et les formateurs, qui s'inscrira pleinement dans le cadre des formations, afin d'accompagner les équipes dans leurs pratiques de classe, en fonction des besoins repérés chez leurs élèves.

• **Enquête en ligne (accessible via le portail)**

• **À destination des enseignants** pour recueillir leur avis sur les dimensions suivantes :

- communication et logistique ;
- contenus pédagogiques ;
- passation des épreuves ;
- portail et restitutions ;
- évolutions.

• **À destination des IEN** pour recueillir leur avis sur les dimensions suivantes :

- communication et logistique ;
- contenus pédagogiques ;
- Évolutions ;
- portail et restitutions ;
- pilotage et formation.

Portail de suivi et de restitution
Évaluateurs Repères

Évaluateurs Repères

Rapport

Cette page regroupe les enseignants, les évaluateurs académiques et nationaux formés sur les deux approches des points de repères alignés et lattes. Elle permet un accès direct aux données de suivi et de restitution des évaluations et des moments d'échanges et de concertation (CE, CEI et CPE).

Vous trouverez sur les pages d'accès des informations et les documents d'accompagnement de vos évaluations :

- [L'impact de la mise en œuvre des points de repères alignés et lattes](#)
- [Le rôle des évaluateurs académiques et nationaux](#)
- [Le rôle des enseignants](#)

À l'issue de la séance, vous pouvez cliquer ici pour répondre à un questionnaire à propos de l'évaluation. L'ensemble des réponses est garanti.

Tout cela s'inscrit dans le cadre de la mise en œuvre de la réforme de l'évaluation.

Il est prévu de publier les résultats de l'évaluation en septembre 2023.

Il est demandé aux évaluateurs académiques et nationaux de transmettre au gouvernement les données de suivi et de restitution des évaluations alignées et lattes de la mise en œuvre des points de repères alignés et lattes pour le CP et CEI, et à partir du 23 septembre pour le CPE.

Vous pouvez accéder à l'ensemble des données de suivi et de restitution de l'évaluation alignée et lattes en cliquant sur le lien ci-dessous. Si vous n'avez pas accès aux données de votre direction ou direction d'academie, contactez votre responsable académique.

EMET DEPP - C...
Accéder au portail

IEN CPE
Accéder au portail

IEN CPE
Accéder au portail

- **Expérimentations de nouveaux outils d'évaluation (du 11 au 22 septembre 2023)**
 - Près de 1 500 élèves de CP, 6 300 élèves de CE1 et 21 800 élèves de CM1 dans 873 écoles passent une épreuve complémentaire, dont l'objectif est de tester de nouveaux items ou exercices, afin d'être en mesure de les renouveler dans les années à venir.
 - Les enseignants seront invités à répondre à une enquête en ligne sur les dimensions suivantes :
 - les consignes de passation ;
 - la durée des exercices ;
 - les contenus des exercices proposés.

RÉSULTATS NATIONAUX

- Note d'Information n° 23.30, juin 2023 : Évaluations Point d'étape à mi-CP 2022-2023 : en français, les élèves reviennent au niveau de 2020 alors qu'en mathématiques ils le dépassent
- Note d'Information n° 23.01, janvier 2023 : Évaluations Repères 2022 de début de CP et de CE1 : des résultats comparables à ceux de 2021, à l'exception d'une baisse en français en CE1
- Note d'Information n° 22.01, janvier 2022 : Évaluations Repères 2021 de début de CP et de CE1 : les effets négatifs de la crise sanitaire de 2020 surmontés en 2021
- Note d'Information n° 21.02, janvier 2021 : Évaluations Repères 2020 de début de CP et de CE1 : baisse des performances par rapport à 2019, notamment en français en CE1, et hausse des écarts selon les secteurs de scolarisation
- Évaluations 2021 Point d'étape CP – premiers résultats
- Évaluations 2022 Point d'étape CP – premiers résultats

Documents du Conseil scientifique de l'éducation nationale

- Pourquoi des évaluations nationales en CP et en CE1
- ÉvalAide – Évaluer pour mieux aider
- Évaluer la Fluence



MINISTÈRE DE L'ÉDUCATION NATIONALE ET DE LA JEUNESSE

Liberté
Égalité
Fraternité

Direction de l'évaluation, de la prospective et de la performance