

Journée d'information – Atelier II

Troubles des apprentissages

Présentation des intervenants

Cadre de l'intervention:

Partage d'une situation clinique

Signaux d'alerte

Elaboration collective d'hypothèses

Objectifs:

Informier et mieux prévenir

Garantir un espace d'échange

Echanges d'expériences

Situation clinique

- Nathan est âgé de 8 ans, il est scolarisé en classe de CE2 à temps complet.

Présentation d'une matinée à l'école :

- 8h15 : Le jeune garçon démarre sa journée par un temps d'accueil durant lequel il a le choix d'une activité. Il se dirige rarement vers les puzzles, les coloriages. Il préfère écouter des histoires contées et s'occuper du hamster. Il aime le caresser, lui donner à manger.
- 9h00 : Leçon de mathématiques. Nathan aime faire des calculs mais les posent difficilement sur sa feuille et donc commet des erreurs. Déçu, Nathan verse quelques larmes.
- Il peut passer beaucoup de temps à regarder par la fenêtre. Il ne dérange pas la classe, ni ses camarades, il reste sagement assis mais fixe difficilement son regard.
- 10h00 : C'est un garçon très à l'aise dans la cour de récréation alors qu'il est plus discret en classe. Il lui arrive de chuter à vélo, il présente des maladresses en jouant au ballon, aux raquettes.
- 11h00 : Leçon de français : Nathan est amené à recopier une poésie. Il est difficile pour lui de respecter une ligne ou la taille des lettres.
- La lecture du poème n'est pas fluide, il est au stade du déchiffrage.
- Fin de matinée, Nathan se rhabille maladroitement pour rejoindre ses parents.

A vos hypothèses...

Méthode :

5 groupes / 5 minutes

Signaux d'alerte

- Nathan est âgé de **8 ans**, il est scolarisé en classe de CE2 à temps complet.

Présentation d'une matinée à l'école :

- 8h15 : Le jeune garçon démarre sa journée par un temps d'accueil durant lequel il a le choix d'une activité. Il se dirige **rarement vers les puzzles, les coloriages**. Il préfère écouter des histoires contées et **s'occuper du hamster**. Il aime le caresser, lui donner à manger.
- 9h00 : Leçon de mathématiques. Nathan **aime faire des calculs mais les posent difficilement sur sa feuille** et donc commet des erreurs. Déçu, Nathan **verse quelques larmes**.
- Il peut passer beaucoup de temps à **regarder par la fenêtre**. Il **ne dérange pas la classe**, ni ses camarades, il reste sagement assis mais **fixe difficilement son regard**.
- 10h00 : C'est un garçon très à l'aise dans la cour de récréation alors qu'il est plus discret en classe. Il lui arrive de chuter à vélo, il **présente des maladresses** en jouant au ballon, aux raquettes.
- 11h00 : Leçon de français : Nathan est amené à recopier une poésie. Il est **difficile pour lui de respecter une ligne ou la taille des lettres**.
- La lecture du poème **n'est pas fluide**, il est au stade du **déchiffrage**.
- Fin de matinée, Nathan **se rhabille maladroitement** pour rejoindre ses parents.

Signaux d'alerte

| Chute à vélo, maladresse en jouant au ballon, aux raquettes | Ergothérapeute Psychomotricien |
|--|-----------------------------------|
| Se rhabille maladroitement | |
| Se dirige rarement vers les puzzles, les coloriages | |



**Quelles
différences entre
Psychomotricité
et
Ergothérapie?**

Signaux d'alerte

| | | |
|--|--|--|
| Pose difficilement les calculs | Problèmes visio spatiaux | Orthoptiste Ergothérapeute, psychomotricienne |
| Se dirige rarement vers les puzzles, les coloriages | Problèmes visio spatiaux Coordination occulo manuelle déficitaire | Orthoptiste Ergothérapeute, Psychomotricienne |
| Difficultés en copie, n'écrit pas sur les lignes ; taille des let | Problèmes visio spatiaux Coordination occulo manuelle déficitaire | Orthoptiste Ergothérapeute, Psychomotricienne |
| Difficultés en lecture (déchiffrage) | | Orthophoniste |



L'orthoptie, c'est quoi

- Le bilan orthoptique est un bilan des muscles des yeux.
- Et la coordination occulo manuelle?

Signaux d'alerte

| Regarde par la fenêtre, ne dérange pas, fixe difficilement du regard | TDAH (déficit de l'attention sans hyperactivité) | -Médecin scolaire -Psychologue scolaire -Neuropédiatre Examen clinique Examen neurologique et perceptif Entretien psychologique Evaluations neuropsychologiques Tests d'attention QI Recueil des informations (école, maison) |
|---|---|--|

LE TDAH*

* Le **T**rouble du **D**éficit de l'**A**ttention
avec ou sans **H**yperactivité

(par lynda @orazza)

c'est quoi ?

pourquoi savoir ?

L'intérêt du diagnostic n'est pas de coller une étiquette mais de pouvoir comprendre et mettre en place des aides adaptées.



La méconnaissance du trouble entraîne une mauvaise interprétation de leur comportement qui donne une image éronnée de la personne très négative et dévalorisante.

tel qu'il est :

créatif

spontané

soif de justice

tel qu'il est vu :

dans la lune

mal élevé

insolent



comment savoir ?

Le TDAH n'est pas toujours évident à détecter pour plusieurs raisons

Il y a des TDA sans Hyperactivité
pas de trouble du comportement, ne bouge pas, ne coupe pas la parole
n'a pas de mal à rester assis



des Hyperactifs sans TDAH
et des troubles de l'attention sans TDAH
lié à l'âge (phase d'opposition à 2 ans...)
pour des raisons psychologiques

(environnement stressant, problèmes familiaux ou personnels),
ou éducatif (manque de règles et de limites)

Signaux d'alerte

| Verse quelques larmes | Souffrance | Psychologue scolaire |
|-----------------------|------------|----------------------|

Que faire ?

Démarche P.A.P

- Pour les enfants présentant un trouble des apprentissages, il est possible de mettre en place des aménagements pédagogiques. En effet, la loi d'orientation et de programmation pour la refondation de l'école de la République introduit le plan d'accompagnement personnalisé ou PAP. Il accompagne les élèves présentant des difficultés scolaires durables ayant pour origine un trouble des apprentissages. La mise en place du PAP est soumise à l'avis du médecin de l'éducation nationale. Le directeur d'école ou le chef d'établissement élabore le plan d'accompagnement personnalisé en y associant la famille ainsi que les professionnels concernés.
- Afin de permettre au médecin de l'éducation nationale de donner un avis sur la mise en place du PAP, il vous est demandé de constituer un dossier.
- Loi n° 2013 – 595 du 8 juillet 2013 d'orientation et de programmation pour la refondation de l'école de la République
- Décret n° 2014 – 1377 du 18 novembre 2014 relatif au suivi et à l'accompagnement pédagogique des élèves

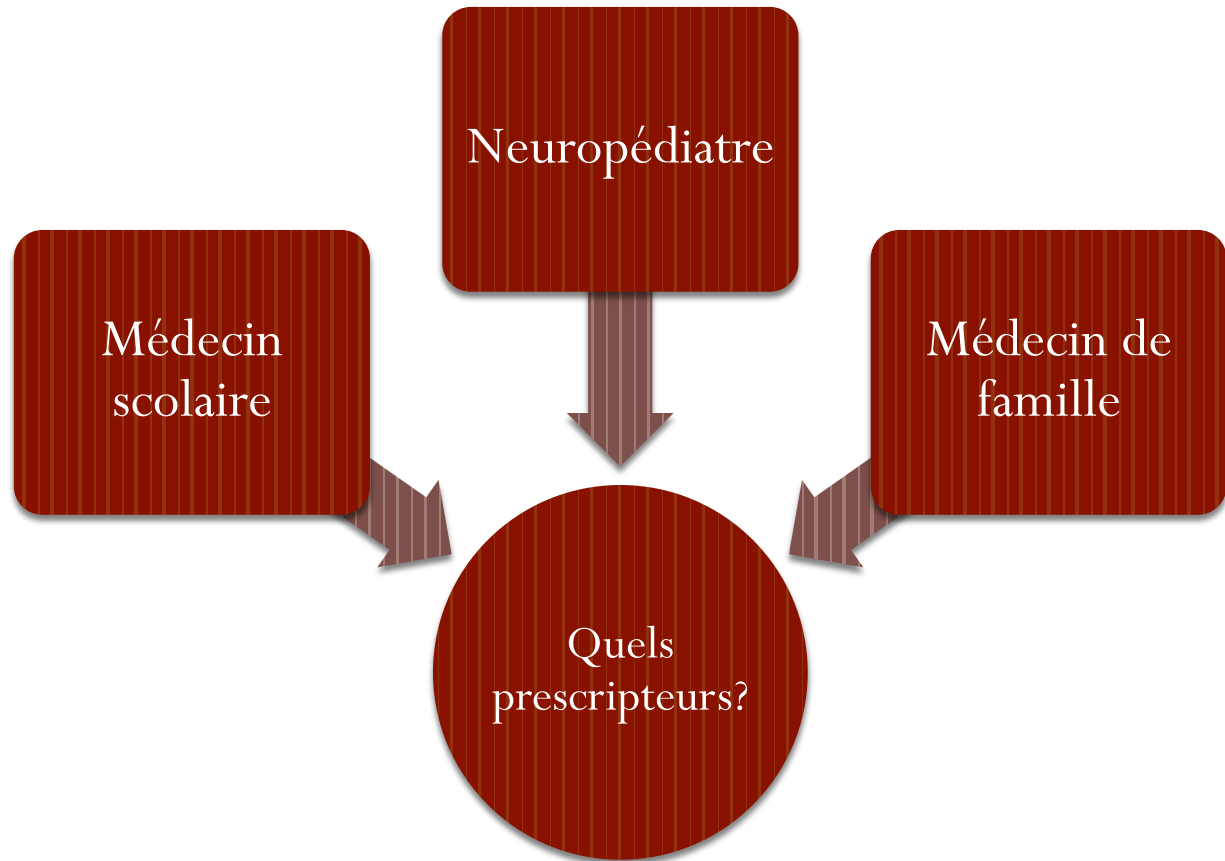
Comment faire en classe ?

Même si je fais des efforts,
c'est plus fort que moi. Je lis,
mais pour retenir les détails
d'une histoire, il faut que je
recommence ma lecture
encore et encore.

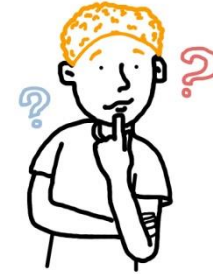


- **Organiser son environnement , éloigner les distracteurs.**
- **Travailler sur la motivation et l'estime de soi. Motiver pour démarrer l'activité, donner du sens, mener des projets.**
- **Maintenir en mouvement pour maintenir l'attention.**
- **Puisqu'il ne peut être attentif de longues périodes, varier les tâches, les formes de travail, favoriser les échanges, (voir activités avec déplacements, travaux en ateliers.**
- **Fournir des aides au repérage dans le temps : horloges, timer, agenda. Annoncer à l'avance la durée, les étapes de l'activité. (En cas d'hyperactivité : les élèves sont souvent perturbés par le changement : prévenir à l'avance, anticiper, établir une certaine routine).**
- **Maintenir dans l'activité : solliciter régulièrement, rappeler les consignes. Établir un contact fréquent : regard, tape sur l'épaule, signal visuel pour attirer l'attention.**
- **Permettre des pauses pour pouvoir mieux revenir dans l'activité.**
- **Aider à focaliser son attention.**

Diagnostic



L'orthoptie, c'est quoi?



- Le bilan orthoptique est un bilan des muscles des yeux.
- Le but est de savoir si les yeux sont suffisamment endurants et performants lorsqu'il s'agit de fixer les choses. Dans le domaine scolaire, c'est un examen qui permet, entre autre chose, de dépister les éventuels soucis visuels (baisse de vue, strabisme...), les déséquilibres binoculaires (manque d'endurance visuelle et/ou de coordination occulo-motrice, motricité fine difficile...) et le manque de stratégies visuelles (problème d'anticipation visuelle, souci avec les consignes multiples...).
- Lors de mon bilan, je demande à voir les cahiers: pour les plus petits, je regarde le coloriage, la précision du geste, le respect des contours, et pour les GS le graphisme de leur prénom. Pour les primaires, je regarde les cahiers pour l'écriture (le soin, le respect des interlignes, la régularité et la fluidité), le cahier de géométrie et le traçage des traits (précision surtout). Je demande aux parents si la lecture est acquise, si elle est hachée avec des oublis de mots et/ou inversion de lettres et/ou mots inventés et/ou sauts de ligne. Si l'enfant est au CP ou début du CE1 et s'il n'y a pas de souci de graphisme associé, il n'y a qu'une simple surveillance à faire, je donne quelques conseils aux parents et, éventuellement, les signes qui pourraient les alerter (signes fonctionnels, stagnation dans l'acquisition des apprentissages...), je ne le prendrai en séances que si c'est nécessaire.

L'ergothérapie

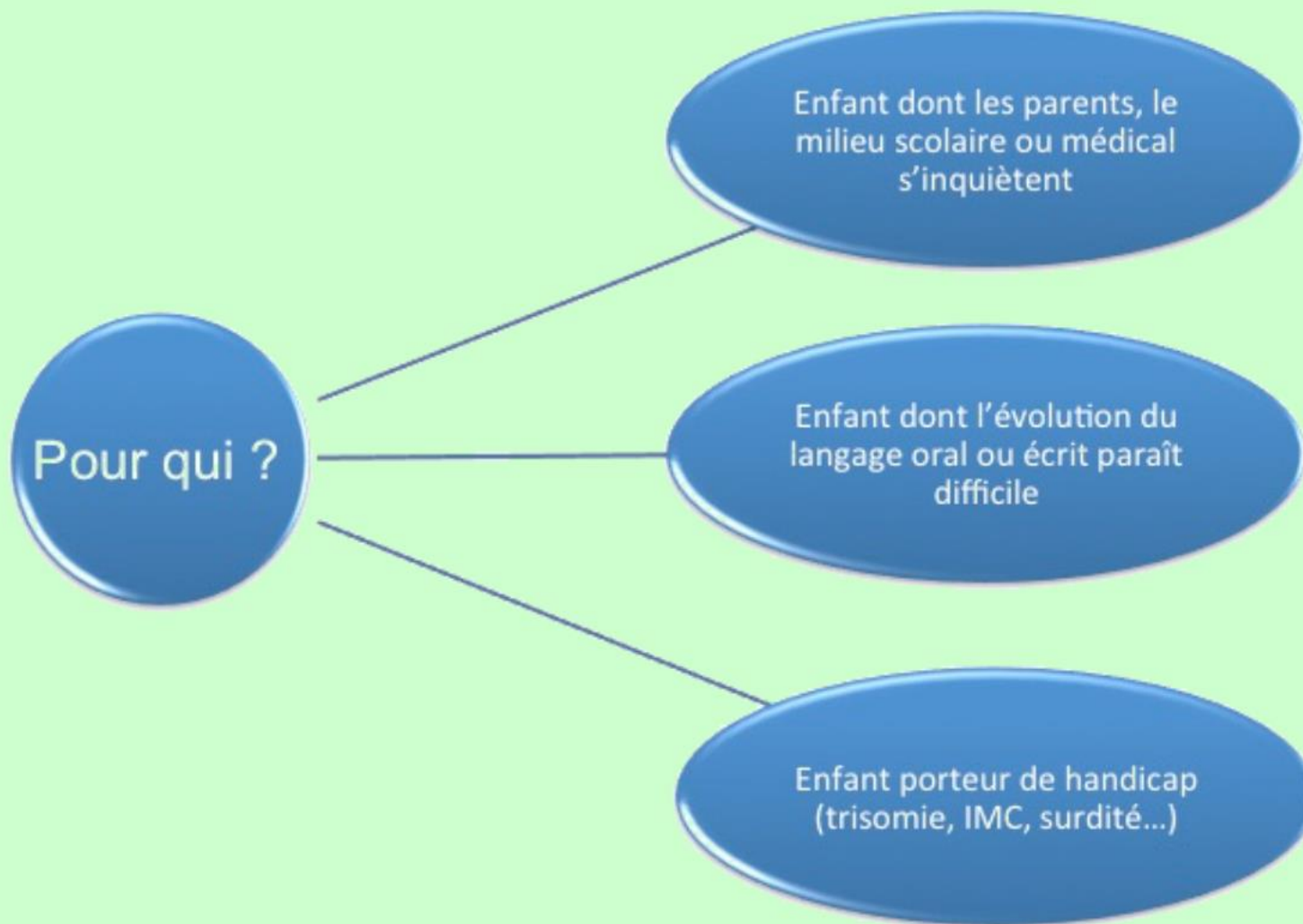
- - Evaluation de l'enfant : motricité fine, geste de la vie quotidienne
- - Education thérapeutique : motrice et cognitive ; individuelle ou en groupe
- - Adaptation de l'environnement : installation, aides techniques, aménagement du domicile...

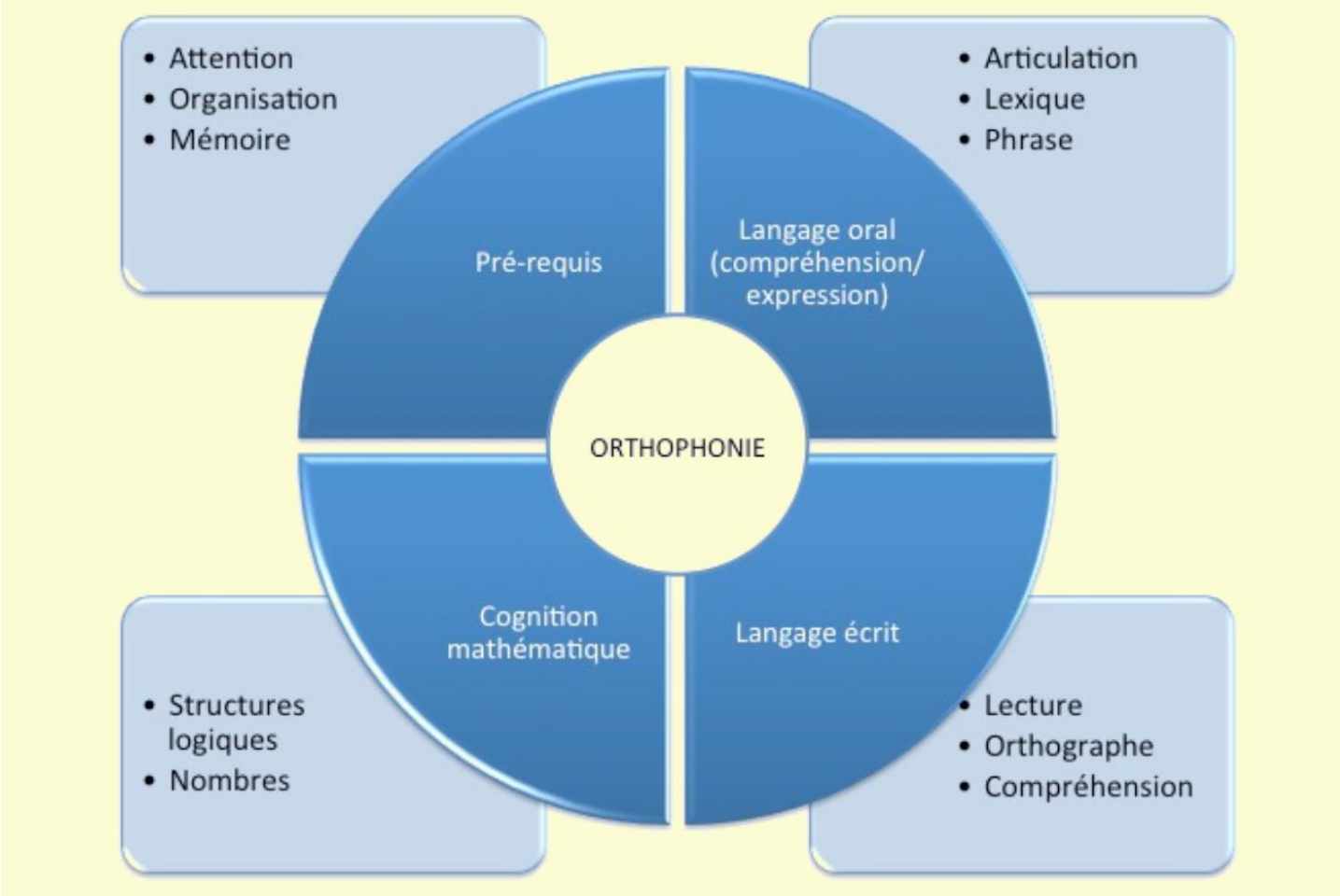
L'orthophonie – à quoi ça sert?



Selon l'âge de l'enfant, quels sont les signes ou troubles importants à repérer, à partir de quand, il peut être judicieux de consulter.

Orthophonie – pour qui?





SESSAD – missions: dès orientation MDPH

- Favoriser le développement de l'enfant et du jeune dans son cadre de vie et dans une logique de parcours.
- Promouvoir l'inclusion scolaire et professionnelle ainsi que la participation à la vie sociale.
- Assurer un accompagnement éducatif, pédagogique et thérapeutique personnalisé.
- Coordonner les soins dans un travail de partenariat.
- Soutenir l'entourage familial de l'enfant et du jeune.

SESSAD - actions

- Les accompagnements de l'enfant et du jeune sont définis dans un projet, construit avec la famille et l'équipe pluridisciplinaire.
- Il est régulièrement actualisé.
- Interventions éducatives, consultations médicales, interventions paramédicales (orthophonie, psychomotricité, ergothérapie, orthoptie), accompagnements psychoaffectifs, soutien de l'enfant dans son milieu scolaire, évaluations cognitives et d'autonomie, aide au diagnostic, aide à la communication, aux interactions et aux habiletés sociales, soutien dans le projet professionnel, soutien aux familles.
- Au service et dans les lieux habituels de vie de l'enfant et du jeune.

SESSAD

- Le SESSAD c'est un service: c'est-à-dire un mode d'organisation, qui vient aussi s'inscrire parmi d'autres organisation.
- Une organisation qui va proposer des interventions, des aides , des rééducations à des enfants et à leur famille.
- Et le premier mode d'organisation c'est l'équipe pluridisciplinaire
- Interventions adaptées à chacun.
- Dont l'objectif est de favoriser le développement de l'enfant et son épanouissement.

Ressources bibliographiques

- **Livres :**

- *Mon cerveau a besoin de lunettes.*
- *TDAH à l'école : petite histoire d'inclusion ANAE.*

- **Vidéos :**

- Un super pouvoir: <https://www.youtube.com/watch?v=Tq8lERU6RvY>
- En lien avec les dys : vidéos de Adrien Honnon (dyslexie, dyspraxie, dysphasie, hyperactivité)
- <http://actionetcompetence-alsace.com/fr/152216827516583-videos-pedagogiques-sur-les-troubles-dys-faites-par-m-adrien-honnons-.html>
- -Vidéos du Dr Annick Vincent
<https://www.youtube.com/watch?v=vOuN0L1Bmzs>